

2025년 인천스타트업파크 ‘TRYOUT’ 민간 실증프로그램 통합공고 안내서

* TRYOUT: 인천스타트업파크 실증 프로그램 통합 브랜드 네임으로 기업의 제품 및 서비스 조기 상용화를 위하여 현장 실증을 통해 기술 검증한다는 의미

2025. 3. 31.

목 차

I. 프로그램 개요	1
1. 추진목적 및 사업내용	1
2. 추진체계 및 주요역할	3
3. 추진일정	4
II. 프로그램 세부내용	5
1. 지원사항 및 지원유형	5
2. 수행기관 선정절차	10
3. 프로그램 운영사항	12
III. 신청서 제출안내	13
1. 프로그램 신청방법	13
2. 프로그램 유의사항	14
3. 문의처	16
 붙임자료 1 : 기술성숙도(TRL) 단계별 정의 및 요구사항	17
붙임자료 2 : 민간부담금 기준(현물,현금)	18
붙임자료 3 : 신산업 창업 분야 정의	19

I. 프로그램 개요

1 추진목적 및 사업내용

- 추진목적: 민간기업(협력파트너)의 수요기술을 보유한 스타트업을 발굴하여 대기업과의 실증(기술검증)을 통한 협업 및 조기 상용화(사업화) 지원
- 프로그램명: 인천스타트업파크 'TRYOUT' 민간실증 프로그램
- 지원규모: 5.25억원(21개사 내외, 1개사당 평균 27백만원)
※ 사업비 심의위원회의 실증계획에 대한 예산심의 결과에 따라 지원금 차등 지원 최대 5천만원
- 지원기간: 협약일 ~ '25. 11. 30. (약 7개월)



2025 인천스타트업파크

TRYOUT

민간 실증 프로그램

참여기업 모집공고

모집 기간 | 2025.03.31. ~ 04.21.

모집대상
공고일 기준 7년 이내 스타트업
(신산업 창업 분야일 경우 10년 이내 / 자부담 실증 참여 업력 무관)

지원내용
대기업 실증 자원 및 실증 자금 제공(최대 5천만원)

신청방법
온라인접수
인천스타트업파크 홈페이지 <https://www.startuppark.kr>

선정혜택

- 인천스타트업파크 1호 펀드 연계 투자 검토 및 직접 투자
- 우대 보증, 인턴십, 컨설팅 등 후속지원 프로그램 연계
- 엑셀러레이터 프로그램 연계 (파트너, 자금조달 등)

문의처
인천테크노파크 스타트업파크센터
032-228-1208 | ejlee6@itp.or.kr

STARTUP PARK INCHON | ifez 인천경제자유구역 | ITP 인천테크노파크

□ 지원내용

- 스타트업이 직접 확보하기 어려운 민간기업 협력파트너의 실증자원 (공간, 인프라, 플랫폼, 전문가 등)을 제공하고 제품 및 서비스 실증에 필요한 실증비용(인건비, 설치비, 철거비, 재료비 등) 지원
- 협력파트너(11개기관)*의 현안문제를 해결할 수 있는 수요기술 및 실증 인프라를 활용하여 제품·서비스에 대한 실환경에서 유효성 검증 지원
 - * 셀트리온, 한림제약, 삼성바이오로직스, LG사이언스파크, GS칼텍스, 포스코인터내셔널, 태전그룹, SSG 랜더스, 현대모비스, 기아, DB손해보험
- 오픈이노베이션형 선정기업 대상 민간 액셀러레이터(AC) 참여 운영지원
 - 컨설팅 등 실증 지원 특화 프로그램(기업별 3회 이상)
 - 실증성과 검증, 실증 KPI, 기술분야, BM 재설정 등 실증 고도화를 위한 프로그램, 운영지원사 자체 프로그램 연계(TIPS 추천, 투자 검토 등)
 - 실증 프로세스 협업 지원

□ 연계지원내용

- 2025년 민간 실증 프로그램 참여기업 중 우수기업 선정시 2026년 TRYOUT ROUND 프로그램 참여 혜택 부여(별도 평가 없음)

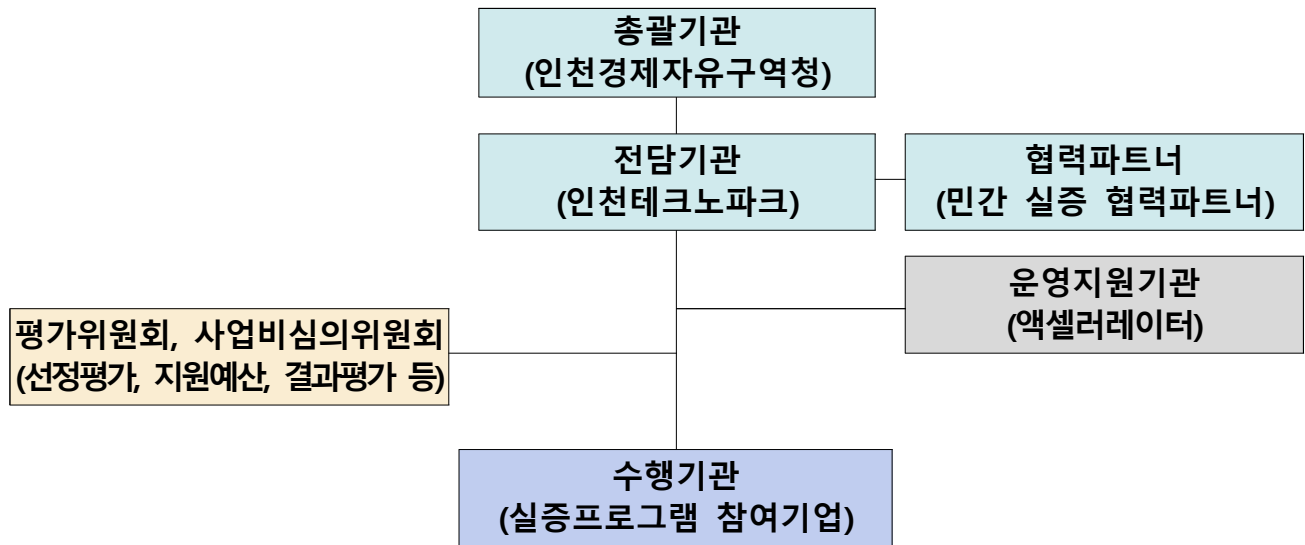
사업명	인천스타트업파크 TRYOUT ROUND				
참여조건	○ 2022 ~2025년 인천스타트업파크 실증 프로그램(공공, 민간, 대학) 참여기업 ○ 스타트업이 직접 접근하기 어려운 VC를 실증기업의 담임으로 매칭하여 투자유치를 위한 전략, Round 테마*에 해당하는 전문 코칭 지원 * Round 1 기술사업화 Round 2 시장다각화(글로벌) Round 3 투자 ○ Round 1~3 테마에 해당하는 우수기업의 투자유치를 위한 자금(기업 신용평가, 재무실사, 재무전략수립, C레벨 인건비 등) 지원 - 각 Round 별 우수기업에 차등(5백만원 ~ 15백만원 내외)지원				
세부지원내용	1등	2등	3등	합계	비고
	15백만원	10백만원	5백만원	30백만원	각 Round 우수기업 지급
	○ TRYOUT Round 프로그램 참여기업 대상 인천스타트업파크 1호 전용 펀드와 연계한 투자검토 및 투자유치 기회 제공				

- 참여기업(전체) 대상 인천스타트업파크 전용펀드 연계 투자검토와 우대 보증, 인턴십, 컨설팅 등 후속 지원 프로그램 지원(선정 시 별도 안내)

2

추진체계 및 주요역할

□ 추진체계



□ 기관별 역할

구 분	주 요 업 무
총괄기관 (인천경제자유구역청)	<ul style="list-style-type: none"> ○ 사업 총괄 기획 및 추진방침 수립 ○ 사업내용, 범위 확정 및 예산확보 ○ 전담기관 운영사항에 관한 지도 점검 등
전담기관 (인천테크노파크)	<ul style="list-style-type: none"> ○ 프로그램 운영계획 수립 및 시행 ○ 프로그램 운영관리(공고, 선정, 평가, 성과 등) ○ 프로그램 예산관리(실증비용 지원 및 정산관리 등) ○ 실증프로그램 수요기술 매칭 기업 모집 및 선정 ○ 협력파트너 협업체계 구축 및 기업 실증, 성과 관리
협력기관 (공공·민간 부문 협력파트너)	<ul style="list-style-type: none"> ○ 실증자원 제공 및 수요기술 발굴 ○ 제품·서비스 현장설치 및 적용에 관한 실증 지원 ○ 우수 실증제품에 관한 도입 및 확산 지원 등
운영지원 기관 (엑셀러레이터)	<ul style="list-style-type: none"> ○ 실증프로그램 수요기술 매칭 기업 모집 홍보 ○ 오픈이노베이션형 참여기업 운영지원사 프로그램 연계 지원 ○ 협력파트너 워크숍, 최종성과 보고회, 네트워킹 등 행사 운영 ○ 지원기업 성과조사, 만족도 조사 등
평가위원회, 사업비심의위원회	<ul style="list-style-type: none"> ○ 프로그램 수행계획 검토 및 선정 ○ 프로그램 수행결과(실증 KPI, 수행방법 등) 평가 ○ 실증계획(난이도)에 따른 예산 조정 및 확정 ○ 수행결과 평가 및 실증확인서 발급 대상 확정 등 ○ 실증목표 검증, 사업계획서 기반 지원자금 확정
수행기관 (실증프로그램 참여기업)	<ul style="list-style-type: none"> ○ 기업의 제품 및 서비스의 기술력 검증·실증 추진 ○ 실증 프로그램 진행현황 및 중간·결과 보고 ○ 사업비 집행 및 관리, 정산 결과보고 등

3

추진일정

통합공고	3월 6주 ~ 4월 4주 (약 3주)	[인천테크노파크] · 공공, 민간 각각 통합공고 시행 · 온라인 접수(인천스타트업파크 홈페이지 - 지원사업 탭)
(1단계) 서류심사	4월 4주	[인천테크노파크] 사업담당자 · 제출서류, 신청자격, 사전지원제외 대상 해당여부 검토 ※ 선정기업수의 3배수 이상 신청시 별도 서류평가 추진 ※ 서류심사 통과기업에 대하여 중복지원 검토(타기관 공문 발송)
(2단계) 발표평가	5월 1주	[인천테크노파크] ↔ 평가위원회 · 실증 참신성, 검증 신뢰성, 성과 활용성, 실증 상용화 등 실증 사업내용 평가
(3단계) 협력파트너 의견검토	5월 2주	[인천테크노파크] ↔ 협력파트너 · 실증사업 추진을 위한 협력파트너 의견검토 * 협력파트너 내부부서 협의 등 실증매칭 확정
사업비 심의위원회	5월 3주	[인천테크노파크] ↔ 사업비 심의위원회 · 실증사업 사업비 심의 및 확정 · 예산규모, 실증사업내용 적정성 등을 고려한 심의(조정)
선정결과 통보 및 협약체결	5월 3주	[인천테크노파크] ↔ 수행기관(참여기업) · 평가결과 및 사업비 심의(조정)결과 통보 · 실증사업 사업비, 수요기술 및 실증자원 매칭 확정
수행기관 지원 및 실증사업 추진	5월 ~ 11월 말	[인천테크노파크] ↔ 수행기관(참여기업) · 협약체결일로부터 11월말까지 실증사업 추진
실증사업평가 및 사업비 정산	12월말까지	[인천테크노파크] ↔ 수행기관(참여기업) · 최종평가 및 사업비 정산 · 실증결과 평가 후 실증확인서 발급 결정(인천경제청) · 최종성과공유회 개최

※ 상기일정은 지원기업 참가현황 및 평가진행 상황 등에 따라 변동될 수 있음

II. 프로그램 세부내용

1 지원사항 및 지원유형

□ 지원대상

- 핵심기술 및 실증제품·서비스를 보유하고 협력파트너의 수요기술 해결과 실증자원을 활용에 수요가 있는 기업
- 창업 7년(신산업 창업 분야 10년) 이내 관내 기업 또는 이전 확약기업

※ 인천소재 본점·연구소·공장 기업 70% 이상 선정, 관외 기업은 사업 종료 전 본점·연구소·공장·지점 이전 필수(공고일 기준 업력 10년 이상 기업은 지원예산 없이 자부담으로 참여 시 지원 가능)

□ 지원내용

- 제품 또는 서비스를 실증 현장에 적용 가능한 기업을 대상으로 오픈이노베이션형, 실증자원매칭형 참여에 필요한 실증비용(인건비, 설치비, 철거비, 재료비 등) 지원
- 오픈이노베이션형 참여기업 대상 프로그램 운영지원사(AC, 용역사) 선정 실증 지원 운영

□ 지원유형

- (실증자원 매칭형) 협력파트너에서 제공하는 실증자원을 활용하여 기업에서 보유한 기술 및 서비스를 검증할 수 있는 과제를 자율적으로 제안
- (오픈이노베이션형) 협력파트너의 현안해결을 위한 수요기술을 선택하여 기업의 기술 및 서비스로 해결할 수 있는 실증사업 제안

〈 실증 프로그램 지원유형 〉



□ 지원기간 및 예산

- (지원기간) 협약일로부터 ~ 2025년 11월 30일까지
- (지원예산) 지원금 5.25억원(21개사 내외 / 평균 27백만원)

□ 추가지원사항

- (협력파트너 프로그램 연계) 인천스타트업파크 협력파트너(인하대) 지원프로그램 연계 추가지원 가능

구분	주요내용	
선정기업 기본지원	· 사업비 심의위원회의 실증계획에 대한 예산심의결과에 따라 지원금 차등 지원(최대 5천만원)	
선정기업 추가지원	· 실증기업 성과 극대화를 위한 협력파트너 사업과 연계한 기업지원비 추가 및 실증인프라 활용 지원	
	파트너	주요내용
	인하대	· 인하대 초기창업패키지 프로그램 참여기업 선정 시 참여 기업 실증자금 최대 1,000만원 지원

□ 지원요건

- (기술요건) 핵심기술이 적용된 제품 및 서비스(시스템, SW, 장비 등)가 TRL 5단계* 이상이며 현장에 설치 또는 적용 가능 해야함(붙임1 참조)
※ TRL(기술성숙도) 5단계 이상 수준의 제품 및 서비스 판단은 평가위원회에서 결정
- (실증 성과지표) 제품 및 서비스 검증·실증의 기술성과 상용화 관련 자체 발굴 지표에 대하여 정량적 목표 3개 이상 필수 제시
※ 정량적 목표(KPI) 3개 이상 필수적으로 제시해야 하며 협약체결 전 최종 확정
- (민간부담금 매칭) 프로그램에 참여하는 수행기관은 총사업비의 20% 이상을 민간부담금을 부담하여야 함(붙임2 참조)

- 총사업비: 33,750,000원
- 지 원 금: 27,000,000원, 민간부담금 (총사업비의 20% 이상)
→ (예시) 지원금(80%) 27,000,000원 + 민간부담금(20%) 6,750,000원*
* 민간부담금(6,750,000원) 중 현금부담 10%(675,000원) 이상 매칭

- (보증보험증권) 수행기관 및 예산 확정 후 협약체결 이전 지원금 100%에 대한 지급보증보험증권 제출(협약종료일 +30일)

□ 협력파트너 수요기술(오픈이노베이션형) ※별첨 수요기술서 참고

구분	수요기술명	실증자원 제공여부
셀트리온	항체 기반 신약 및 원천기술(이중/다중항체, ADC, RAC 등)	○
	저분자의약품(Small Molecule)	
	펩타이드(Peptide)	
	약물전달시스템(DDS: Drug Delivery System)	
	항체의약품 개발/생산 공정 관련 기술	
	핵산 치료제(Nucleic Acid Therapeutics)	
한림제약	신약 물질 실증 및 공동 연구(스타트업이 보유한 유효 또는 선도물질의 효능 검증 및 후속 단계 진입)	○
삼성 바이오로직스	바이오 의약품 생산에 필요한 소재, 부품, 장비의 실제 사용 테스트	○
	지속 가능한 공급망(SSCM), 전과정평가(LCA)와 관련된 탄소배출 저감 솔루션	
LG사이언스파크	휴머노이드 플랫폼의 캠퍼스내 Co-living 실증(이동 및 미션 등) 또는 LBM(Large Behavior Model)을 위한 행동 데이터 학습 실증	○
	로봇 플랫폼 구동을 위한 핵심 요소기술의 성능 실증	○
GS칼텍스	GS칼텍스 주유소 Network 및 자산 (유희 부지 & 공간 포함)을 활용한 제품, 서비스 비즈니스 모델 실증	○
포스코 인터내셔널	포스코인터내셔널 해외 지사 및 네트워크	○
태전그룹	반려동물 시장과 관련한 디지털 기기 및 솔루션	○
SSG랜더스	화장실 이용환경개선 : 악취 이슈 해소	○
	화장실 내 이상행동(쓰러짐, 불법촬영 등) 감지 시스템	○
현대모비스	스마트 모빌리티 시대를 위한 FoD(Feature on Demand) 서비스	○
	운전자의 주행 편의성 및 안전성을 높이는 ADAS 솔루션	
	차량 설계 검증 및 평가 고도화를 위한 디지털 트윈 시스템 구축	
기아	포터블 비전 카메라	○
	설비 교육용 VR S/W 개발	○
	비정형 Mobility 가능 무인 지게차 개발	○
	생산자재 공급/회수 위한 통합관제 기반 시스템 & 솔루션 개발	○
	라즈베리파이 MCU 기반 IoT 센서 제작, 데이터 수집 시스템 구축	○
DB손해보험	(고객) 실시간 AI 휴먼기술 - 고객 음성 데이터 실시간 분석, 고객 심리 및 감정 분석 등	○
	보험사 고객등록 자동화 기술	○
	실물문서 위·변조 여부 판별기술-AI 등을 활용한 실물 문서 판별기술	○
	STT 분석을 통한 모랄해저드 판별기술	○
	신기술 리스크를 헷징할 수 있는 서비스, 패키지 개발(신기술+보험) 제안 - 예시) 스마트팩토리, 스마트팜, 재생에너지, 분산에너지	○

□ 협력파트너 실증자원(실증자원 매칭형) ※별첨 수요기술서 참고

지원내용	세부내용
셀트리온	전문가 멘토링
한림제약	전문가 컨설팅·멘토링(기초제형, 원료생산공정)
	플랫폼 기술(안구이식제) 등
삼성바이오로직스	실증 관련 소모품, 공간, 전문가 등 * 별도 협의에 따름 (원부자재 및 생산용 장비 기술, 소모성 부품장비, 생산용소재 등 관련 자원)
LG사이언스파크	LG사이언스파크(서울)
	LG사이언스파크(8개 계열사) 내부 데이터
	LG사이언스파크(22개 연구동) 공간
	LG사이언스파크 및 계열사(팜한농 안성공장, 연암대) 인프라
GS칼텍스	인천/경기 직영주유소 네트워크 및 자산(유타부지, 공간 포함) 10개소
포스코인터내셔널	포스코인터내셔널 해외 지사(45개국) 및 네트워크
태전그룹	약국 고객관리 및 반려동물 관련 제품/서비스 유통 플랫폼
	의약품 판매 데이터, 유통망 인프라, 데이터
SSG랜더스	인천SSG랜더스필드(구장 내 화장실 등)
현대모비스	전문가 및 인프라 등 * 별도 협의에 따름
기아	기아 공장 내 생산 공정 및 생산 차량
	다관절로봇을 비롯한 공장 디바이스들
	의장 공 장내 하역장, 물류 통로, 보관/불출 로케이션장
	자동차 의장 공장내 라인사이드 물류 동선 쉐 개소
	산업용 장비 에너지 데이터 ※ 전력기기(kW) / 가스 소모량[Nm3] 등
DB손해보험	DB손해보험 전문가

※ 실증맵(<https://startuppark.kr/proof/map/view.do>)을 통해 21년~24년 실증자원 및 실증사례 참조하고 실증 추진 시 활용되었던 실증자원(공간, 인프라 등) 협의 후 제공 가능

□ 지원 제외대상

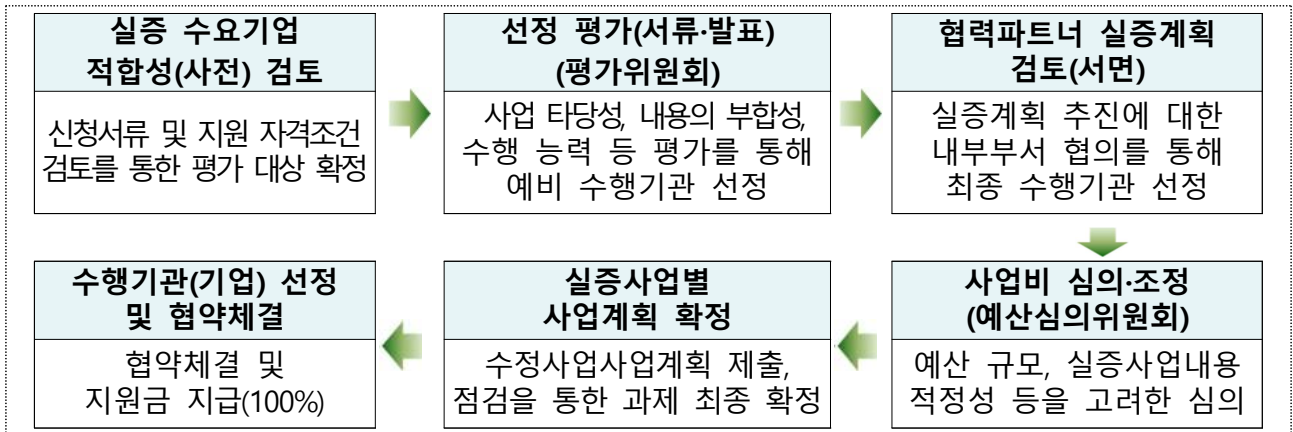
- 접수마감일 현재 국가 및 인천시(공기업, 산하기관 등)의 지원사업 참여 제한의 적용을 받거나 실증 목표 및 제품 등의 중복성이 있는 기관(기업), 대표자, 총괄책임자는 실증사업 신청이 불가함
- 접수마감일 현재 조달청 중앙조달방식 사업 부정당제재 대상 기업(기관) 또는 대표자는 실증사업 신청이 불가함
- 신청 내용이 실증사업 목적, 특성, 공고내용 등에 적합하지 않은 경우
- 사업계획서 및 제출서류가 미비하거나 거짓으로 작성된 경우
- 실증사업 선정 및 확정 이후라도 아래 사항 발생 시 선정 취소 가능
 - 신청기관이 민간부담금 확보 등의 약속사항을 불이행한 경우
 - 신청기관의 귀책 사유로 협약추진이 지연되어 실증사업 종료 시한 이내에 실증사업 완료가 곤란한 경우
 - 타기관의 IPR(지식재산권)에 저촉되어 실증사업 수행이 불가능한 경우
 - 동일하거나 유사한 내용으로 타 지원사업을 수행했거나 수행 중인 경우
 - 사업 여건 변동으로 사업 수행이 불필요하거나 곤란한 경우
 - 기타 정부의 사정으로 관련 사업의 추진이 중단된 경우 등
 - 실증 프로그램 신청기업이 사전지원 제외대상에 해당될 경우

구분	사전지원 제외대상
검토 기준	1. 기업의 부도 2. 세무당국에 의하여 국세, 지방세 등의 체납처분을 받은 경우(단, 회생인가 받은 기업, 중소기업진흥공단 등으로부터 재창업자금을 지원 받은 기업과 중소기업 건강관리시스템 기업구조 개선진단을 통한 정상화 의결기업은 예외) 3. 민사집행법에 기하여 채무불이행자명부에 등재되거나, 은행연합회 등 신용정보집중기관에 채무불이행자로 등록된 경우(단, 회생인가 받은 기업, 중소기업진흥공단 등으로부터 재창업자금을 지원 받은 기업 등 정부·공공기관으로부터 재기지원 필요성을 인정받은 기업과 중소기업 건강관리시스템 기업구조 개선진단을 통한 정상화 의결기업은 예외) 4. 파산·회생절차·개인회생절차의 개시 신청이 이루어진 경우(단, 법원의 인가를 받은 회생 계획 또는 변제계획에 따른 채무변제를 정상적으로 이행하고 있는 경우는 예외로 함) 5. 외부감사 기업의 경우 최근년도 결산감사 의견이 “의견거절” 또는 “부적정”

2

수행기관 선정절차

- (평가절차) 사업계획서의 적합성(사전) 검토 및 서면·발표 평가, 사업비 심의·조정(예산심의위원회)을 통해 최종 확정



- 적합성(사전) 검토

- (검토대상) 접수 '완료'된 신청기업
- (검토방법) 사업계획(신청)서, 첨부제출 서류 검토 및 참여제한 여부, 중복지원 여부 조사 등을 통한 적합성 검토
- (검토위원) 인천테크노파크 사업담당자

- 선정평가(서류 및 발표평가)

- (평가대상) 적합성 검토 '통과'된 참가기업
 - ※ 실증 신청기업이 선정기업 목표수의 3배수 이상 신청 시 별도 서류평가 추진
- (평가방법) 총괄책임자 발표 등을 통해 평가기준에 따라 평가
 - 평가점수는 위원별 평가점수 중 최고·최저점수를 제외한 점수를 산술 평균 소수점 첫째자리(둘째자리 반올림)까지 산정
- (평가위원) 위원장 1인을 포함하여 7인(최소 5인이상) 내외의 외부 위원(협력기관 등)으로 평가위원 구성 *전담기관 내부규정 적용
- (평가기준) 실증의 참신성, 검증 신뢰성, 성과 활용성, 실증결과물에 대한 확산(협력파트너 연계 등) 및 파급성 등 평가(서류·발표 동일)
 - ※ 인천스타트업파크 실증 프로그램 운영 요령(제6조) 준용하여 수행기관(실증기업) 선정

평가 항목		평가 기준	배점
정성적 평가 (80점)	①실증참신성	○ 실증의 필요성 및 목표의 구체성, 실증의 참신성 ○ 실증제품 및 서비스의 기 상용화 여부 검토	20
	②검증신뢰성	○ 실증 목표의 달성 가능성 및 검증 방법(기관)의 신뢰성 ○ 실증 진행 시 법제도, 안전 등 대응 방안	20
	③성과활용성	○ 참여기업의 실증성과 활용 방안 ○ 실증자원 활용에 따른 제품 및 서비스의 적합성	20
	④실증상용화	○ 실증 기대효과, 파급효과 등 성장 가능성 ○ 실증결과 확산(협력파트너 연계 등) 및 상용화 방안	20
정량적 평가 (20점)	민간부담금 현금매칭	○ 40%초과(10점), 30%이상(9점) 20%이상(8점), 10%이상(7점)	10
	지역업체	○ 공고일 기준 인천소재 본점(10점), 공장 또는 연구소 (8점), 지점(6점), 그 외(5점)	10
합계			100

※ 동점자 발생시 평가항목 ①→④→②→③ 점수가 높은 순으로 선정함

□ 협력파트너 실증계획 검토

- (검토대상) 평가를 통해 '선정(예비)'된 참가기업(지원규모의 2배수 내외)
- (검토방법) 실증계획에 따른 실증자원(공간, 인프라 등) 활용 가능성을 내부적으로 검토(필요시 관계자 간담회 병행)하여 가능여부 회신(서면)
 - ※ 평가결과 안내(인천TP)→실증가능여부 검토(협력기관)→검토결과 회신(협력기관)
- (결과활용) 신청기업 대상 선정결과 및 향후일정 안내

□ 사업비 심의위원회 개최

- (사업비 심의·확정) 사업비심의위원회에서 평가의견 반영 및 실증 계획, 예산배정 등을 종합 검토하여 과제별 예산 조정·확정
 - ※ 사업비 심의 결과를 수용하지 않을 경우 원활한 사업수행을 위해 해당 기관은 지원대상 기업에서 배제될 수 있으며, 이 경우 차순위 수행기관과 협의 진행

□ 협약체결 및 사업비 지급

- (협약체결) 심의결과를 반영한 사업계획(예산) 확정* 및 협약체결
 - * 평가의견을 반영한 실증계획(절차, 방법, KPI 등) 및 사업예산 등 수정·보완
- (사업비 지급) 협약체결 이후 수행기관(기업) 실증지원금 청구에 따른 100% 실증지원금 지급

□ 착수보고

- (추진목적) 실증계획 공유 및 사업관리에 관한 사항 공유
- (추진시기) 협약체결(5월 4주 예정) 후 1주일 이내
- (참석대상) 전담기관, 협력파트너, 수행기관(실증기업) 관계자
- (주요내용) 수행과제 착수보고, 사업비 사용 및 정산절차 안내, 월간 보고, 중간점검, 최종보고 등 사업수행 절차 및 일정 안내 수행

□ 운영보고

- (추진목적) 실증프로그램 참여 수행기관 추진현황 점검 및 관리
- (추진시기) 주간보고, 월간보고 취합 점검(운영지원기관, 수행기관)
- (주요내용) 수행기관 실증 진행상황, 협력파트너 실증 이슈사항 및 운영기관 연계 컨설팅, 판로확보, 투자유치 등 현황 점검

□ 최종보고

- (추진목적) 실증 수행결과(성과) 보고 및 우수 실증과제 선정
- (추진시기) 사업종료일(11월 30일) 후 15일 이내
- (참석대상) 평가위원(5인 이상), 전담기관, 협력파트너, 수행기관(실증기업) 관계자
- (주요내용) 최종결과보고서 및 PPT 발표(실증영상 등) 등을 평가하여 90점 이상의 “매우우수” 기업을 대상으로 실증확인서 발급

※ 최종보고 이전 실증결과물에 대한 원상복구(철거) 여부, 양여 및 존치 여부 등 확정

□ 사업비 정산

- (추진목적) 사업비 집행 적정성 검증 및 정산사업비 반납절차 이행
- (추진시기) 사업종료일(11월 30일) 후 1개월 이내
- (주요내용) 수행기관이 제출한 사업비 사용실적보고서를 회계법인이 검토하여 최종 반납금액 확정, 전담기관이 지정한 계좌로 반납

□ 참여기업 설문조사

- (추진목적/시기) 26년 사업계획수립 활용 / 사업종료 후 1개월 이내
- (주요내용) 프로그램 만족도 조사, 보완·개선점 도출

Ⅲ. 신청서 제출안내

1 프로그램 신청방법

□ 사업계획(신청)서 접수 안내

○ 사업계획(신청)서 다운로드 후 작성

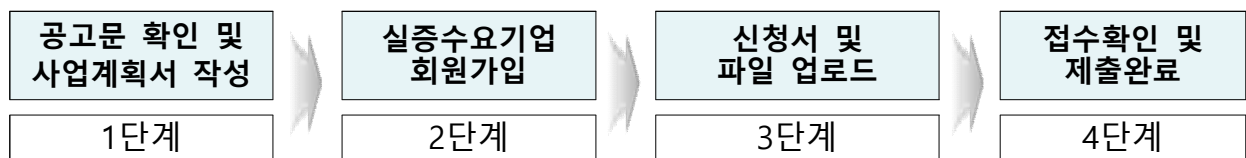
- 인천스타트업파크 누리집(www.startuppark.kr) → 지원사업 → TRYOUT 민간 실증 프로그램 → 사업계획서 다운로드 후 양식에 맞게 작성

○ 공고 기간 및 접수방법

- (공고 기간) '25. 3. 31.(월) ~ '25. 4. 21.(월)
- (신청서 접수기간) 공고일로부터 공고 마지막날 17시까지

구분	프로그램명	협력파트너	모집 규모
민간 협력파트너	Smart-X Bio	셀트리온	21개사 내외
		한림제약	
		삼성바이오로직스	
	Smart-X Eco	LG사이언스파크	
	Smart-X Energy	GS칼텍스	
	Smart-X Global	포스코인터내셔널	
	Smart-X pharmacy	태전그룹	
	Smart-X Sports	SSG 랜더스	
	Smart-X Mobility	현대모비스	
	Smart-X Manufacturing	기아	
	Smart-X Insurance	DB손해보험	

○ 신청방법: 온라인 접수(인천스타트업파크 누리집)



○ 실증사업 신청은 스타트업파크 홈페이지를 통한 온라인 접수만 가능(오프라인으로 서류 제출 불가)

※ 온라인신청 및 입력 안내는 인천스타트업파크 누리집(www.startuppark.kr) 공지사항 홈페이지 매뉴얼 참고
(0.회원가입 3.지원사업 내용 참고)

- ① 누리집(<http://startuppark.kr>) '지원사업 신청'을 통해 온라인 접수서류 제출(100mb 이내 .zip파일)
- ② 접수 마감일에는 접속 과부하로 인한 장애가 발생할 수 있으므로 사전에 실증사업 접수요망
- ③ 온라인접수 마감시간까지 접수완료 및 서류제출이 이루어지지 않는 경우 접수 불가

□ 제출서류 : 공문 및 사업계획(신청)서(부속서류 포함)

연번	서 식 명	형 태	비고
①	실증 프로그램 신청서 및 사업계획서	한글	서식 1
②	실증 프로그램 사업계획서(발표자료) *대용량일 경우에는 이메일로 별도 제출	PPT	자유양식
③	개인정보 수집·이용 및 제공 동의서	PDF	서식 2
④	실증 프로그램 신청자격 적정성 확인서 1부	PDF	서식 3
⑤	사업장 소재지 이전 및 유지확약서	PDF	서식 4
⑥	사업자등록증, 법인등기부등본 각 1부	PDF	
⑦	최근 3개년 재무제표(신생기업 당해연도 세무법인 발행본) 1부	PDF	
⑧	기술성숙도(TRL) 5단계 이상 증빙자료 - 제품 및 서비스 테스트 결과서, 실물사진, 시험성적서, 기술개발 결과서 등	PDF	

2

프로그램 유의사항

□ 적용규정

- 실증 프로그램 관련 수행절차, 평가, 협약체결, 사업비 집행, 성과관리 등은 「인천스타트업파크 실증프로그램 운영 요령」 적용함

□ 사업비 편성 및 관리

- 수행기관은 사업비(지원금 및 자체부담 현금)를 별도의 계좌를 개설하여 관리
- 인건비는 실증에 참여한 인력에 한하여 지원금의 20% 이내 현금 산정 가능, 그 외의 경우 불인정함
- 사업비로 참여기업의 제품, 시스템, 서비스 구매 등 내부 거래 불가
- 사업비 편성 시 사업비 위탁정산수수료 산정 필수
 - ※ 사업비 위탁정산수수료 산정기준은 인천스타트업파크 실증프로그램 운영 요령 준용
- 운영비(광고료 및 광고료, 비품수선비, 차량임차료, 유류비, 특근매식비, 복리후생비, 관리용역비, 기타 운영비), 여비(국외여비), 직무수행경비(직책 수행경비), 자산취득비(범용성장비), 민간이전은 기본적으로 편성 불가
 - ※ 단, 범용성장비 구매에 대한 사항은 전담기관 사전협의(승인) 후 구입가능
- 평가위원회 또는 심의위원회 등의 의견에 따라 최종 사업비(지원금 등)는 조정 될 수 있으며, 이 경우 사업비 세부내역을 수정하여 제출하여야 함

□ 실증 프로그램 수행 및 관리

- 사업 종료 시 실증수행 결과보고서, 사업비 사용실적 보고서, 사업비 정산 회계검토 보고서, 전담기관 요청자료 등 제출
- 전담기관에서 현장실사 및 점검을 시행할 수 있으며, 이때 수행기관은 진행현황 보고서, 사업비 사용내역, 기타 요구자료 등을 제출해야 함
- 수행기관은 사업 수행기간 중 요령에 따라 사업계획(예산)의 변경을 요청할 수 있으며, 사전에 전담기관과 협의(승인) 필요

※ 사업계획변경은 사업 종료일로부터 1개월 전까지 통보 또는 승인된 건만 인정

□ 개인정보보호

- 본 사업과 관련하여 개인정보를 처리하는 경우 개인정보보호 관련 법령·고시 등 의무사항을 준수해야 함
- ※ 개인정보보호 및 윤리적 측면의 준거를 포괄하며, 개인정보보호위원회(www.pipc.go.kr)와 개인정보보호포털(www.privacy.go.kr)에 공개된 지침 및 가이드 참고
- 개인정보보호와 관련된 이슈가 발생된 경우 즉시 전담기관에 통보해야 하며 전담기관의 개인정보보호관리 관련 현황조사 등에 협조해야 함
- 제공받은 또는 수집한 데이터에 개인정보가 포함되어있을 경우 즉시 전담기관에 통보해야 하며 파기·비식별화 등 필요한 조치를 수행하여야 함

□ 기타사항

- 실증 수행기관은 공모안내문에 명시되어 있는 평가기준에 따라 평가하며, 평가결과에 대해 일체의 이의를 제기할 수 없음
- 실증 수행기관은 인천스타트업파크 지원사업 관리시스템을 사용 등록하여 협약정보관리, 집행예산관리, 사업계획 변경신청 관리, 산출물 등을 관리 할 수 있도록 성실하게 임하여야 함
- ※ 지원사업 관리시스템 관련 매뉴얼은 실증 수행기관으로 선정된 기업을 대상으로 배포 예정
- 실증 프로그램 종료 후 전담기관에서 추진하는 성과 및 실적조사(매출, 고용, 투자, 지재권 등)에 성실히 임해야 함
- 실증 프로그램 종료 연도부터 3년간 본 사업으로 추진된 내용 및 성과에 대한 자료를 전담기관에서 요청할 경우 제출해야 함
- ※ 보고서에는 일자리 창출 현황과 관련 증빙 자료 등을 포함하여야 함

- 사업비 정산은 당해 회계 연도 기준 정산을 원칙으로 하며, 전담 기관에서 지정한 회계법인(위탁정산기관)에 정산검증을 받아야 함
※ 사업비 정산절차는 실증사업 착수보고 진행 시 전담기관에서 별도 안내 예정
- 신청서 및 제출된 서류는 일체 반환하지 않음
- 시제품을 실증하는 사업특성상 실증사업명 및 사업계획서 등에 기술 개발, 시제품 제작 등의 문구가 아닌 실증으로 작성하여야 함
- 실증 프로그램 선정 후 불가항력적 사유 외 사업포기 시 추후 전담기관 및 스타트업파크 지원사업 참여제재 가능함
- 인천 관외 기업이 실증 지원을 받는 경우 사업종료 전까지 본사, 연구소, 지점, 공장 중 1개소를 인천으로 이전하는 것을 확약해야 하며 미이전시 지원금 100% 환수함

3

문의처

사업담당 부서	문의처
인천테크노파크 스타트업파크센터	<ul style="list-style-type: none"> · 태전그룹, SSG랜더스, 기아, DB손해보험 프로그램 담당 - 강바람 과장(032-228-1207 / zakkdime@itp.or.kr)
	<ul style="list-style-type: none"> · 셀트리온, 삼성바이오로직스, 한림제약, 포스코인터내셔널, LG사이언스파크, GS칼텍스 프로그램 담당 - 이은정 과장(032-228-1208 / ejlee6@itp.or.kr)
	<ul style="list-style-type: none"> · 현대모비스 프로그램 담당 - 강미정 대리(032-228-1204 / kmj@itp.or.kr)

붙임자료 ① 기술성숙도(TRL) 단계별 정의 및 요구사항

구분	단계	정 의	세부 설명
기초 연구 단계	1	기초 이론/실험	○ 기초이론 정립 단계
	2	실용 목적의 아이디어, 특허 등 개념 정립	○ 기술개발 개념 정립 및 아이디어에 대한 특허 출원 단계
실험 단계	3	실험실 규모의 기본성능 검증	○ 실험실 환경에서 실험 또는 전산 시뮬레이션을 통해 기본성능이 검증될 수 있는 단계 ○ 개발하려는 부품/시스템의 기본 설계도면을 확보하는 단계
	4	실험실 규모의 소재/부품/시스템 핵심성능 평가	○ 시험샘플을 제작하여 핵심성능에 대한 평가가 완료된 단계 ○ 3단계에서 도출된 다양한 결과 중에서 최적의 결과를 선택하려는 단계 ○ 컴퓨터 모사가 가능한 경우 최적화를 완료하는 단계 ○ 의약품 등 바이오 분야의 경우 목표 물질이 도출된 것을 의미
시작품 단계	5	확정된 소재/부품/시스템 시작품 제작 및 성능 평가	○ 확정된 소재/부품/시스템의 실험실 시작품 제작 및 성능 평가가 완료된 단계 ○ 개발 대상의 생산을 고려하여 설계하나 실제 제작한 시작품 샘플은 1~수개 미만인 단계 ○ 경제성을 고려하지 않고 기술의 핵심성능으로만 볼 때, 실제로 판매가 될 수 있는 정도로 목표 성능을 달성한 단계 ○ 의약품은 GMP(Good Manufacturing Practice, 제조품질 관리기준) 파일럿 설비를 구축
	6	파일럿 규모 시작품 제작 및 성능 평가	○ 파일럿 규모(복수 개 ~ 양산규모의 1/10 정도)의 시작품 제작 및 평가가 완료된 단계 ○ 파일럿 규모 생산품에 대해 생산량, 생산용량, 수율, 불량률 등 제시 ○ 파일럿 생산을 위한 대규모 투자가 동반되는 단계 ○ 생산기업이 수요기업 적용환경에 유사하게 자체 현장 테스트를 실시하여 목표 성능을 만족시킨 단계 ○ 성능 평가 결과에 대해 가능하면 공인인증 기관의 성적서를 확보 ○ 의약품의 경우 비임상 시험기준인 GLP(Good Laboratory Practice, 동물실험규범)기관에서 전임상시험을 완료하는 단계
제품화 단계	7	신뢰성평가 및 수요기업 평가	○ 실제 환경에서 성능 검증이 이루어지는 단계 ○ 부품 및 소재개발의 경우 수요업체에서 직접 파일럿 시작품을 현장 평가(성능 뿐만 아니라 신뢰성에 대해서도 평가) ○ 의약품의 경우 임상 2상 및 3상 시험 승인 ○ 가능하면 KOLAS 인증기관 등의 신뢰성 평가 결과 제출
	8	시제품 인증 및 표준화	○ 표준화 및 인허가 취득 단계 ○ 조선 기자재의 경우 선급기관 인증, 의약품의 경우 식약청의 품목허가
사업화	9	사업화	○ 본격적인 양산 및 사업화 단계 ○ 6-시그마 등 품질관리가 중요한 단계

□ 민간부담금 관련 기준

○ 민간부담금 비율 기준

< 민간부담금 기준 >		
	민간부담금	민간부담금 중 현금 비중
· 중소기업인 경우	총사업비의 20% 이상	민간부담금의 10% 이상
· 중견기업인 경우	총사업비의 30% 이상	민간부담금의 10% 이상
· 공기업 및 기타기업인 경우	총사업비의 50% 이상	민간부담금의 15% 이상
· 그 외의 경우	없음	없음

- ※ (중소기업) 「중소기업기본법」 제2조제1항 및 3항과 같은 법 시행령 제3조(중소기업 범위)에 따른 기업
 ※ (중견기업) 「중견기업 성장촉진 및 경쟁력 강화에 관한 특별법」 제2조 1호의 기업
 ※ (공기업) 공공기관의 운영에 관한 법률 제5조제4항제1호에 따른 공기업
 ※ (기타기업) 상기 중소기업, 중견기업, 공기업에 해당하지 않는 기업

○ 민간부담금 중 현금부담 기준

기관 유형	현금매칭 비율
중소기업(창업 7년 이내)	민간부담금의 10% 이상

< 기관부담금 계산법(예시) >

- 중소기업이 지원금 27,000천원을 사업비로 받는 경우,

$$\text{『총 사업비(100\%) = 지원금(80\%) + 민간부담금(20\%)』}$$

- ① 총 사업비 : 27,000,000원 / 0.8 = 33,750,000원 *만원단위 반올림
 ② 민간부담금 : 33,750,000원 x 0.2 = 6,750,000원
 ③ 민간부담금(현금) : 6,750,000원 x 0.1 = 675,000원

총 사업비	지원금	민간부담금(현금+현물)		
		총계	현금	현물
33,750천원	27,000천원	6,750천원	675천원	6,075천원

* 기관부담금(현금, 현물)은 천원 단위로 올림할 것

○ 현물부담금 산출 기준

- 현물부담은 인건비, 유형자산만으로만 매칭 가능

※ (인건비 계상기준) 참여인력이 소속기관으로부터 지급받는 인건비

※ (유형자산 계상기준) 장비, SW, 설비 등 사업에 사용되는 유형자산 가치를 내용연수를 초과하지 않은 자산에 한해 구입가(VAT포함) 30% 이내로 산정(토지, 건물 등 시설은 계상 불가)

붙임자료 ③ 신산업 창업 분야

법 령

신산업 창업 분야에 관한 규정

시행 2024. 1. 30.[중소벤처기업부고시 제2024-2호, 2024. 1. 30,일부 개정]

제1조(목적) 이 고시는 「중소기업창업 지원법」(이하 "법"이라 한다) 제25조제4항에 따라 신산업 창업 분야의 설정 및 그 설정에 관하여 필요한 세부 사항을 규정하는 것을 목적으로 한다.

세부분야

■ 신산업 창업 분야에 관한 규정 [별표1] 신산업 창업 분야(제3조제1항 관련)

- | | |
|---|------------------|
| ① | 인공지능 |
| ② | 빅데이터 |
| ③ | 5G+ |
| ④ | 블록체인 |
| ⑤ | 서비스플랫폼 |
| ⑥ | 실감형콘텐츠 |
| ⑦ | 지능형 로봇 |
| ⑧ | 스마트제조 |
| ⑨ | 시스템반도체 |
| ⑩ | 자율주행차 |
| ⑪ | 전기수소차 |
| ⑫ | 바이오 |
| ⑬ | 의료기기 |
| ⑭ | 기능성 식품 |
| ⑮ | 드론·개인이동수단 |
| ⑯ | 미래형 선박 |
| ⑰ | 재난/안전 |
| ⑱ | 스마트시티 |
| ⑲ | 스마트홈 |
| ⑳ | 신재생에너지 |
| ㉑ | 이차전지 |
| ㉒ | CCUS(탄소포집·활용·저장) |
| ㉓ | 자원순환 및 에너지 재활용 |